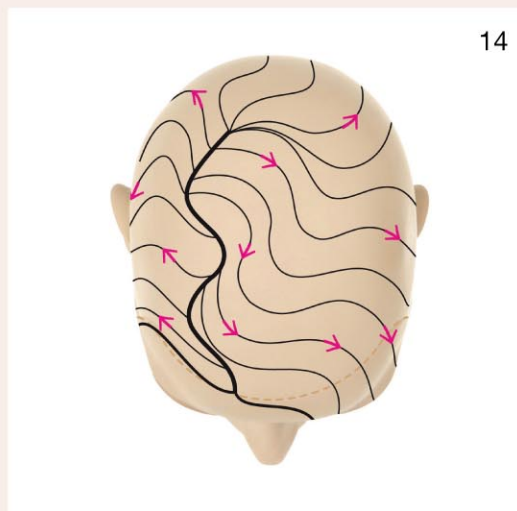
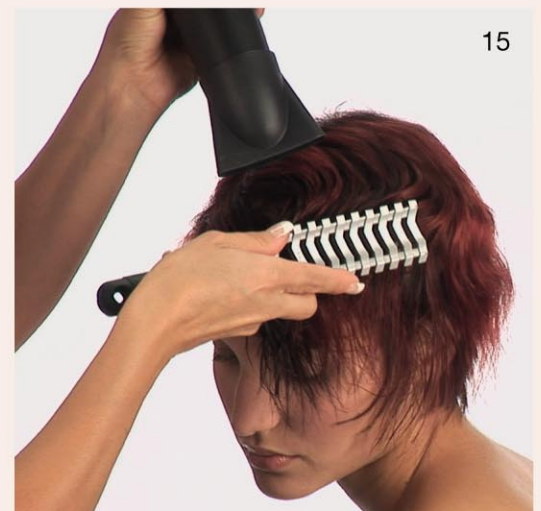


13



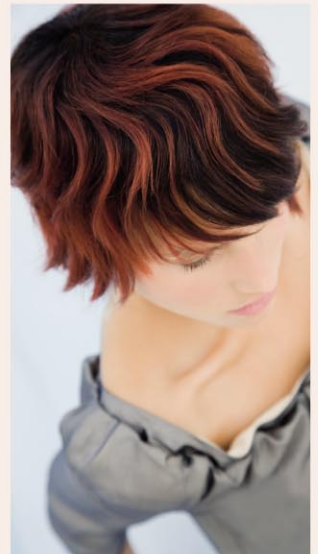
14



15

1. Prima – La modella ha bisogno di rinnovare il suo colore con qualcosa che metta in risalto i suoi occhi affascinanti e la sua struttura ossea.
2. La forma graduata è scolpita nella parte posteriore esterna ed ai lati. L'interno è costituito da lunghezze a strati crescenti con gradazioni nella frangia.
3. Sezionare l'interno dall'esterno con una riga irregolare zigzagante alla cresta. Poi sezionate l'interno in quadranti dall'apice.
4. Realizzate una riga verticale nella nuca centrale, distribuite i capelli perpendicolarmente e proiettate a 45°. Segnate per stabilire una linea mobile di design.
5. Fate una riga verticale nel lato destro adiacente al centro. Scolpite con le stesse tecniche.
6. Ritornate al lato sinistro. Distribuite una riga verticale, ripartite perpendicolarmente, proiettate a 45° ed usate l'ultima riga scolpita come una linea statica di design. Procedete verso l'apice dell'orecchio. Muovete verso il lato destro ed usate le stesse procedure.
7. Suddividete l'intera parte interna in ampie righe centrali con il punto d'origine dietro l'apice. Notate che le righe nell'area della frangia sono più ampie di quelle ai lati e nel retro.
8. Iniziate sul retro e procedete verso sinistra. Proiettate a 45° dal punto di origine. Fate scivolare il taglio per creare lunghezze a strati crescenti. Scolpite le righe successive individualmente usando la stessa procedura mentre procedete attorno alla testa.
9. Fate scivolare il taglio da sopra l'occhio destro per un aumento di lunghezza verso sinistra.
10. Muovete verso il lato destro della frangia e spostate i capelli verso la fronte. Usate la guida di lunghezza dal lato sinistro della frangia, posizionate le vostre dita in modo non parallelo e fate scivolare il taglio per ammorbidire le lunghezze attorno al viso.
11. Prima del design del colore, viene applicato il riempitivo dalla base alle punte per assicurare un risultato di colore regolare.
12. Una linea zigzagante separa l'interno dall'esterno nella cresta inferiore. L'interno viene sezionato con sei linee curve irregolarmente che si estendono dall'apice alla linea zigzagante di sezionamento. All'esterno, dalla base alle punte, verrà applicato un livello 4, color marrone.
13. Attraverso l'interno verrà applicato alla base lo stesso livello 4, color marrone. Dalla metà alle punte sarà applicata un'alternanza di rosso livello 7, castano caldo livello 5 e rosso livello 5 semipermanenti con sviluppatore. Trattate, sciacquate, mettete shampoo e balsamo prima di procedere con l'acconciatura.
14. Il disegno mostra il modellare e le strategie utilizzate per creare una forma irregolare ed alternante. Il modello è costituito da una parte laterale ondulata.
15. Dopo aver modellato i capelli per pianificare le direzioni ed i movimenti del design finito, usate solo un paio di file di una spazzola rigida per rinforzare la seconda direzione.

1. Before – The model needs to update her color to something that highlights her striking eyes and bone structure.
2. Graduated form is sculpted in the back exterior and on the sides. The interior consists of increase-layered lengths with graduation in the fringe.
3. Section the interior from the exterior with an irregular zigzag parting at the crest. Then, section the interior into quadrants from the apex.
4. Release a vertical parting in the center nape, distribute the hair perpendicular and project at 45°. Notch to establish a mobile design line.
5. Release a vertical parting on the right side adjacent to the center. Sculpt with the same techniques.
6. Return to the left side. Release a vertical parting, distribute perpendicular, project at 45° and use the last sculpted parting as a stationary design line. Work to the top of the ear. Move to the right side and use the same procedures.
7. Subdivide the entire interior into wide pivotal partings with the point of origin behind the apex. Note that the partings in the fringe area are wider than those at the sides and back.
8. Begin in the back and work toward the left. Project at 45° from the point or origin. Slide cut to create increase-layered lengths. Sculpt the next partings individually using the same procedure as you work around the head.
9. Slide cut from above the right eye for a length increase toward the left.
10. Move to the right side of the fringe and shift the hair toward the front. Use the length guide from the left side of the fringe, position your fingers nonparallel and slide cut to soften the lengths around the face.
11. Prior to the color design, filler is applied from base to ends to ensure an even color result.
12. A zigzag line separates the interior from the exterior at the lower crest. The interior is sectioned with six, irregularly curved lines that extend from the apex to the zigzag sectioning line. A level 4, brown color will be applied in the exterior from base to ends.
13. Throughout the interior, the same level 4, brown color will be applied to the base. An alternation of level 7, red, level 5, warm brown and level 5, red demi-permanent colors with developer will be applied from the midstrand to ends. Process, rinse, shampoo and condition before styling.
14. Styling – The art shows the molding and air-forming patterns used to create an irregular, alternating oblong. The pattern is established from a wavy side part.
15. After molding the hair to map out the directions and movements of the finished design, use only a couple of rows of a vent brush to enforce the second direction and ridge line of each oblong.



STEP BY STEP  
PIVOT POINT